

d-control easy

elektronický výcvikový obojek



Návod k použití
CZ

DOGTM
T R A C E

Prohlášení o shodě

Výrobce:

VNT electronics s.r.o.
Smetanovo náměstí 104
570 01, Litomyšl
IČO: 64793826

prohlašuje, že níže uvedený výrobek:

Elektronický výcvikový obojek

Dogtrace d-control easy

je v souladu se směrnicí Rady Evropy 1999/5/EC z 9. 3. 1999
splňuje požadavky Generální licence Českého telekomunikačního úřadu podle
všeobecného oprávnění č. VO-R/10/05.2014-3m dále odpovídá níže uvedeným
požadavkům norem a předpisům příslušných pro daný druh zařízení:

ETSI EN 301 489-1 V1.9.2

ETSI EN 301 489-3 V1.6.1

ETSI EN 300 220-2 V.2.4.1

ETSI EN 60950-1:2006



Produkt je bezpečný za podmínek obvyklého používání v souladu s návodem k obsluze.

Prohlášení o shodě je vydáváno na základě těchto podkladů:

Zkušební protokol č.: 6440-7600/2008 vydaný akreditovanou laboratoří č. 1103 VTÚPV Vyškov.

Zkušební protokol č.: 6440-697/2008 vydaný akreditovanou laboratoří č. 1103 VTÚPV Vyškov.

Toto prohlášení je vydáno na výhradní odpovědnost výrobce.

V Litomyšli 28.8.2014

Ing. Jan Horák

jednatel společnosti

Tel.: +420 731 441 541

obchod@dogtrace.com

www.dogtrace.com

VNT electronics s.r.o., tímto prohlašuje, že tento **elektronický výcvikový obojek**
Dogtrace d-control easy je ve shodě se základními požadavky a dalšími příslušnými ustanoveními směrnice
1999/5/EC.

Důležitá upozornění

- Elektronické výcvikové obojky d-control jsou určeny pouze pro výcvik zvířat. Je zakázáno používat výcvikové obojky tak, aby zvířeti způsobovaly zranění, bolest, nebo strach.
- Nepoužívejte elektronický výcvikový obojek u psů, kteří nejsou v dobrém fyzickém stavu (např. srdeční problémy, epilepsie apod.) nebo mají poruchu chování (agresivní psi atd.).
- Nenechávejte psovi obojek po dobu delší než 12 hodin denně. Dlouhodobé působení kontaktních bodů na kůži psa může způsobit její podráždění. Pokud se tak stane, nepoužívejte výcvikový obojek, dokud všechny stopy podráždění nezmizí.
- Neužívejte obojek s elektronickým přijímačem k vodění psa ani k jeho upínání. Kontaktní body by nadměrně tlačily na krk psa, nebo by mohlo dojít k mechanickému poškození krabičky přijímače.
- V případě jakýchkoliv problémů a pro další rady neváhejte kontaktovat profesionálního cvičitele.
- Nepokládejte vysílač do blízkosti předmětů citlivých na magnetické pole, mohlo by dojít k jejich trvalému poškození.
- Baterie v přijímači i vysílači je nutné vyměnit každé dva roky, a to i v případě, že souprava nebyla dlouhodobě používána. Nikdy nenechávejte v přístroji vybitou baterii – mohla by zničit váš přístroj.
- Chraňte baterie v přijímači i ve vysílači před poškozením ostrými předměty a vysokými teplotami. Mohlo by dojít k vzplanutí nebo výbuchu baterie. Doporučujeme používat originální baterie.
- Osoba s přístrojem pro podporu srdeční činnosti (kardiostimulátor, defibrilátor) musí dbát příslušných preventivních opatření. d-control vyzařuje určité statické magnetické pole.

ECMA

Společnost **VNT electronics s.r.o.**, výrobce profesionálních výcvikových pomůcek pro psy značky **Dogtrace**, je hrdým a aktivním členem asociace **ECMA (Electronic Collar Manufactures Association)**.

ECMA se sídlem v Bruselu byla založena v roce 2004 z iniciativy největších výrobců elektronických výcvikových pomůcek pro psy, mezi něž firma VNT electronics s.r.o. patří. Cílem všech členů této asociace je vyvíjet a vyrábět kvalitní a spolehlivé tréninkové systémy, které respektují bezpečí zvířete a vylepšují komunikaci mezi majitelem a jeho psem. Při nákupu elektronických obojků splňujících požadavky ECMA si mohou být majitelé jisti, že veškeré produkty jsou navrženy tak, aby chránily bezpečí jejich

zvířete. Návody a tréninkové příručky všech členů asociace obsahují instrukce a rady pro bezpečné používání elektronických výcvikových pomůcek a umožňují tak všem majitelům využívat výcvikové systémy efektivně, zodpovědně a humánně. Produkty všech členů asociace ECMA splňují nejnovější technické normy a bezpečnostní parametry a jejich dodržování je přísně kontrolováno.

ECMA je přesvědčena o tom, že elektronické výcvikové obojky jsou při zodpovědném použití a v kombinaci s odměnou a pochvalou efektivní a humánní tréninkové prostředky pro profesionální trénink psů, pro výcvik psů s problematickým chováním, ale také pro každodenní domácí použití.



Pro více informací navštivte internetové stránky www.ecma.eu.com

Obsah

Úvod	5
Vlastnosti d-control easy	5
Obsah balení	6
Volitelné příslušenství	6
Popis výrobku	7
Příprava vysílače	8
Příprava přijímače	9
Párování vysílače s přijímačem	11
Základy použití výcvikového obojku	13
Funkce vysílače	14
Pro nejlepší výsledky	15
Poradce při potížích	17
Údržba	18
Technické údaje	19
Záruční podmínky	20
Odstraňování problémů	22
Záruční list	24

Úvod

Elektronický výcvikový obojek d-control se skládá z vysílače a přijímače. Je to spolehlivý, efektivní a bezpečný prostředek pro výcvik vašeho psa. Výcvikový obojek d-control vám umožňuje provádět korekce nežádoucího chování ve správný čas s ohledem na aktuální situaci a temperament vašeho psa. Dopomáhá tím k maximálně efektivnímu tréninku. Odstraňování nežádoucího chování je však pouze malá část toho, čeho můžete s elektronickým výcvikovým obojkem při tréninku dosáhnout.

Elektronické výcvikové obojky d-control easy disponují funkcí akustického signálu a elektronické stimulace. Díky velikosti stimulačních impulsů je vhodný pro střední a velká plemena psů. Vyznačuje se jednoduchostí ovládání, disponuje šesti pevně nastavenými úrovněmi stimulačních impulsů a akustickým signálem s dosahem až 200 m. Tento model je určen pro výcvik jednoho psa.

Vlastnosti d-control easy

- dosah až 200 m
- vodotěsný přijímač
- akustický signál
- 6 úrovní stimulace
- pro výcvik jednoho psa
- jednoduché ovládání

Obsah balení

- vysílač s klipsem pro zavěšení na opasek
- přijímač (s řemenem)
- sada kontaktních bodů: 2 ks 12 mm, 2 ks 17 mm
- 2 ks lithiové baterie CR2 3V
- testovací doutnavka
- šňůrka pro zavěšení vysílače na krk
- návod a záruční list
- DVD - výcvik psa

Volitelné příslušenství

- náhradní těsnění pro přijímač
- náhradní šroubky
- náhradní kontaktní body (7, 10, 12, 17, 21 mm)
- atrapa přijímače s řemenem
- různobarevné řemeny
- náhradní baterie

Další příslušenství na e-shopu **www.dogtrace.com**.

Popis výrobku

VYSÍLAČ



PŘIJÍMAČ S ŘEMENEM



VYSÍLAČ ● 1 – Tlačítka stimulačních impulsů 1 až 6, 2 – Tlačítko zvukového signálu, 3 – Tlačítko zapnutí / vypnutí, 4 – Indikační kontrolka.

PŘIJÍMAČ S ŘEMENEM ● 1 – Řemen, 2 – Kontaktní body, 3 – Indikační kontrolka, 4 – Terčík.

Příprava vysílače

VLOŽENÍ (VÝMĚNA) BATERIE DO VYSÍLAČE

1. Na zadní straně vyšroubujte křížovým šroubovákem šroubek krytu bateriového prostoru a opatrně odklopte.
2. Vložte novou baterii CR2 3V ve správné polaritě. Polarita je vyznačena v bateriovém prostoru (viz foto).
3. Vložte zpět kryt bateriového prostoru a zašroubujte šroubek přiměřenou silou.


Vybití baterie poznáte podle rychlého blikání červené LED - diody na vysílači. Když baterie zeslábně, výkonnost (radiový dosah) vysílače se sníží. V případě, že je baterie vybitá, vložte do vysílače novou lithiovou baterii typu CR2 3V, postupujte podle předchozího odstavce **Vložení baterie do vysílače**. Zkontrolujte, že vysílač správně pracuje.

TIP


Baterie jde snáze vyndat pomocí malého šroubováku, který zasunete opatrně pod její hranu.

ZAPNUTÍ / VYPNUTÍ VYSÍLAČE

● Zapnutí:

Přidržeťte na 1 sekundu tlačítko se symbolem  na vysílači. Zapnutí se indikuje blikající zelenou LED - diodou.

● Vypnutí:

Opět přidržeťte na 1 sekundu tlačítko se symbolem  Vypnutí se indikuje tím, že zelená LED - dioda přestane blikat.



Označení polarity baterie

Příprava přijímače

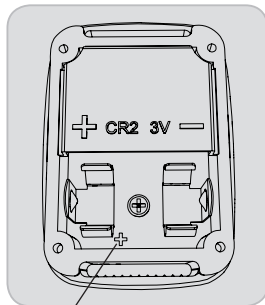
VLOŽENÍ (VÝMĚNA) BATERIE DO PŘIJÍMAČE

1. Křížovým šroubovákem vyšroubujte 4 šroubky na víčku přijímače a sejměte víčko.
2. Vložte lithiovou baterii CR2 3V ve správné polaritě (polarita je vyznačena u bateriového držáku (viz obrázek).

Při prvním vložení baterie, nebo byla-li baterie vyjmutá déle než několik desítek sekund, ozve se pípnutí oznamující správnou instalaci baterie.

Poznámka: Při rychlé výměně baterie se nemusí pípnutí obojku ozvat.

3. Zkontrolujte správné usazení pryžového těsnění v drážce přijímače. Pokud jsou na pryžovém těsnění nečistoty, očistěte je.
4. Vložte zpět víčko přijímače a zašroubujte přiměřenou silou všechny 4 šroubky.



Označení polarity baterie

TIP

Baterie jde snáze vyndat pomocí malého šroubováku, který zasunete opatrně pod její hranu.

KONTROLA STAVU BATERIE

Pro kontrolu baterie v přijímači slouží indikační kontrolky LED na boční straně přijímače (viz kapitola: *Popis výrobku - Přijímač s řemenem*).

Nabitá baterie – v zapnutém stavu bliká zelená LED

Baterie je slabá – v zapnutém stavu bliká současně zelená a červená LED

V případě, že je baterie slabá nebo zcela vybitá, vložte do přijímače novou lithiovou baterii typu CR2 3V. Zkontrolujte, že přijímač správně pracuje.

ZAPNUTÍ / VYPNUTÍ PŘIJÍMAČE

K zapnutí nebo vypnutí přijímače (případně spárování vysílače s přijímačem) se používá magnetický spínací systém, který se aktivuje přiložením magnetu, který je vložený ve spodní části vysílače.

Zapnutí:

Přiložte na 1 sekundu spodní část vysílače k terčíku na přijímači (viz obrázek) – následně problikne červená indikační kontrolka a začne blikat zelená kontrolka. Přijímač je připraven k použití.

Vypnutí:

Při vypnutí postupujte stejným způsobem jako při zapnutí přijímače. Přiložte spodní část vysílače k terčíku na přijímači – rozsvítí se zelená indikační kontrolka, následně se rozsvítí i červená kontrolka.

Důležité: Při zapínání nebo vypínání stačí přiložit vysílač k terčíku přijímače přibližně na 1 sekundu. Pokud budete držet u sebe déle než 5 sekund, přejde přijímač do režimu párování vysílače s přijímačem. Tento režim je indikován střídavým blikáním zelené a červené indikační kontrolky. Pokud k tomu dojde, postupujte podle kapitoly *Párování vysílače s přijímačem*.



Postavení při zapínání / vypínání přijímače a při spárování vysílače s přijímačem

Pro prodloužení životnosti baterií je nutné přijímač i vysílač po skončení výcviku vždy vypnout. Pokud zařízení delší dobu nepoužíváte, doporučujeme z něho baterie zcela vyjmout.


Párování vysílače s přijímačem

Každý vysílač má svůj radiový operační kód. Aby vysílač komunikoval s vaším přijímačem, musí se spolu spárovat. Při koupi nové sady přijímače a vysílače d-control není potřeba párování provádět, z výroby je již sada spárovaná. Spárování se provádí v případě, že chcete použít jiný vysílač nebo přijímač (např. v případě ztráty).



DŮLEŽITÉ: Před párováním vysílače a přijímače se ujistěte, že nikdo jiný nepoužívá svůj d-control ve vaší blízkosti. Váš přijímač by mohl přijmout kód jiného vysílače. Tím by povely vašemu psovi mohl vysílat někdo jiný. Pokud se toto stane, znovu spárujte svůj přijímač se svým vysílačem.

POSTUP PÁROVÁNÍ

- Zapněte svůj vysílač – rozblíká se zelená LED - dioda.
- **Přijímač musí být vypnutý.**
- Přiložte spodní část vysílače k terčiku přijímače (viz **obrázek na str. 10**) a držte v poloze tak až se rozsvítí zelená LED - dioda. Zelená by měla svítit nepřetržitě a po uplynutí přibližně 5 sekund přejde do párovacího režimu, který je indikován současným zablikáním (4x) červené a zelené LED - diody.
- Po jejich zhasnutí oddalte vysílač a stiskněte tlačítko akustického signálu  na vysílači. Ozve-li se akustický signál, došlo k úspěšnému spárování.

NOVÉ SPÁROVÁNÍ PŘIJÍMAČE

Přijímač je možno znovu spárovat neomezeně, buď se stejným vysílačem nebo s jiným vysílačem (viz odstavec **spárování vysílače a přijímače**).

TIP

K jednomu vysílači lze naprogramovat neomezené množství přijímačů. Všechny tyto přijímače se při zmáčknutí funkčního tlačítka budou chovat stejně. Lze použít např. pro dva přijímače na krku jednoho psa. Případně pro společný výcvik více psů, kde vydáváme stejné povely všem najednou.

VOLBA KONTAKTNÍCH BODŮ

Pro zajištění přenosu stimulačních impulsů z přijímače na kůži psa slouží nerezové kontaktní body. Každé balení obsahuje dva druhy. Jestliže má váš pes krátkou srst, použijte kontaktní body krátké. Pokud máte psa s delší nebo hustší srstí, zvolte delší. Kontaktní body našroubujte na šrouby přijímače - viz obr. *Přijímač s řemenem v kapitole Popis výrobku na str. 7*. Kontaktní body dotáhněte rukou. K utažení nepoužívejte kleště ani jiné nářadí, můžete způsobit neopravitelné poškození výrobku.

TIP

Pokud má váš pes příliš dlouhou srst, je možné objednat kontaktní body o délce 21 mm. Má-li pes suchou kůži, je dobré ji namazat krémem na ruce nebo dětským olejíčkem v místě dotyku kontaktních bodů s kůží – zajistí se tím lepší přenos stimulačních impulsů.

NASAZENÍ VÝCVIKOVÉHO OBOJKU

Řemen (obojek), na kterém je navléknutý přijímač, musí být utažený tak, aby byl zajištěn dobrý dotyk mezi kontaktními body přijímače a kůží psa. Doporučujeme nasazovat obojek na stojícího psa. Obojek s přijímačem je správně utažený, pokud můžete vložit 2 prsty mezi obojek a krk psa. Pokud má pes dlouhou nebo hustou srst, je vhodné v místě styku kontaktních bodů s kůží srst prostríhat, případně zvolit delší typ kontaktních bodů.

UPOZORNĚNÍ: Pokud je obojek příliš volný, přijímač se pravděpodobně bude pohybovat a opakované tření může dráždit kůži vašeho psa. Navíc není v tomto případě zajištěn spolehlivý dotyk kontaktních bodů s povrchem kůže a tím řádná funkce výcvikového obojku. Nedoporučujeme nechávat psovi obojek nasazený několik hodin na stejném místě, protože by mohl způsobit podráždění kůže. Jestliže je zapotřebí, aby váš pes nosil obojek dlouhou dobu, měňte pravidelně polohu přijímače na krku psa. Obojek s přijímačem, který je příliš utažený, může způsobit otlaky na kůži v místě dotyku kontaktních bodů. Pokud se tak stane, nepoužívejte výcvikový obojek, dokud všechny stopy podráždění nezmizí.

Základy použití výcvikového obojku

- Důležitým předpokladem pro používání výcvikového obojku jsou cvičitelovy základní znalosti o výcviku psů.
- Pokud těmito znalostmi nedisponujete, doporučujeme obrátit se pro jejich získání na některé výcvikové středisko, kynologický klub či psí školu, kde se naučíte základní komunikaci se svým psem.
- Obojek můžete začít používat u šestiměsíčního štěněte, které již absolvovalo základní výcvik „SEDNI“, „LEHNI“, „ZŮSTAŇ“ nebo alespoň „FUJ“, „NESMÍŠ“...
- Tyto povely na něm vyžadujte spolu se zvukovým signálem z výcvikového obojku, aby si mezi nimi vytvořil spojitost.
- Za splněný povel by měla vždy následovat odměna nebo alespoň pochvala, aby pes rád plnil vaše povely a rostla v něm touha dělat vám radost.
- Nesmíte splněný povel považovat za naprostou samozřejmost a trestat neuposlechnutí – pes by o vás brzy ztratil zájem.
- Pokud si nejste jisti, že váš pes na přivolání poslechne, začněte výcvik např. na stopovací šňůře.
- Váš pes si bude muset na obojek zvyknout; několik dní nechte psa nosit obojek, ale nepoužívejte jej, aby ihned neprohlédl souvislost mezi jeho nasazením a účinky.
- Pozitivní a účinný výcvik vyžaduje čas: nespíchejte!
- Zvolte známé prostředí, místo, na které je váš pes zvyklý.
- Zvolte ten správný okamžik ke stisku tlačítka; přesně ve chvíli, kdy váš pes dělá něco nedovoleného.
- V případě jakýchkoli problémů a pro další rady neváhejte kontaktovat profesionálního cvičitele.

AKUSTICKÝ SIGNÁL

Přijímač na obojku psa začne vydávat akustický neboli zvukový signál. Tento povel může předcházet stimulačnímu impulsu a je velmi účinnou výstrahou. Akustický signál můžete použít místo povelu: ke mně / k noze, v tomto případě tedy nahrazuje píšťalku, jejíž hlasitost vnímá pes vždy stejně. Je velmi důležité vždy používat akustický signál stejným způsobem, aby nemátl vašeho psa. Na přijímači po dobu vydávání akustického signálu svítí zelená indikační kontrolka.

STIMULAČNÍ IMPULS

1

až

6

Tato funkce umožňuje aktivovat v přijímači upozornění v podobě bezpečných stimulačních impulsů přenášených dvěma kontaktními body umístěnými na přijímači. Podstatou stimulačních impulsů není psovi ublížit. Impuls je psovi velmi nepříjemný, a proto si brzy vytvoří spojitost mezi ústním povelu, akustickým signálem a nepříjemným pocitem na krku. Těchto stimulačních impulsů bude časem potřeba jen minimum, protože si je pes velmi dobře spojí s neuposlechnutím vašeho povelu. Na přijímači po dobu vydávání stimulačního impulsu svítí červená indikační kontrolka. Při dlouhém stisknutí tlačítka je trvání stimulačního impulsu omezeno maximálně na 8 sekund.

Volba úrovně stimulačního impulsu:

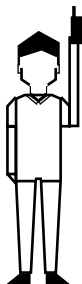
Je důležité správně zvolit intenzitu stimulačního impulsu pro vašeho psa, úroveň je nastavitelná v 6 úrovních. Protože je každý pes jinak citlivý, nelze předem odhadnout správnou úroveň impulsu. Začínajte na nejnižších úrovních. Pokud váš pes na nízkou úroveň stimulace nereaguje, postupně ji zvyšujte, dokud nevidíte mírnou reakci. Stimulační impuls by neměl nikdy u psa vyvolat bolest a strach.

Pro nejlepší výsledky

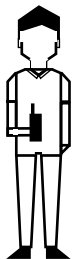
Maximální dosah mezi vysílačem a přijímačem:

Výcvikový obojek d-control easy je možné používat až na vzdálenost 200 m. Maximální dosah je však ovlivněn řadou faktorů – počasí, terén, vegetace a podobně. Abyste zabezpečili maximální dosah zařízení:

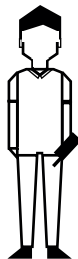
- Nezakrývejte anténu na horní straně vysílače
- Držte vysílač při vysílání povelu ve svislé poloze dál od těla a v natažené ruce nad hlavou.
- Zkontrolujte baterii ve vysílači i přijímači, případně ji vyměňte.



maximální dosah



typický dosah



minimální dosah

Používání výcvikového obojku v zimním období

Při používání výcvikového obojku v zimním období je nutné mít na paměti:

- **Nízká vlhkost vzduchu** – způsobuje nižší vodivost kůže. Proto je nutné zabezpečit lepší vodivost mezi kontaktními body přijímače a kůží psa. Toho lze docílit namazáním pokožky psa v místech doteku kontaktních bodů například lékařskou vazelínou, dětským olejíčkem, krémem na ruce, apod.
- **Hustší srst psa** – při nasazování výcvikového obojku je nutné přitáhnout obojek tak, aby byl zajištěn trvalý dotek kontaktních bodů s kůží psa. Je-li srst hustá, je vhodné v místě doteku kontaktních bodů s kůží srst prostříhat, případně zvolit delší typ kontaktních bodů.
- **Změna vlastností baterií** – při teplotách klesajících pod 0 °C dochází ke zpomalení chemické reakce v baterii. Pro zajištění zachování výkonu opakovaných impulsů (především vyšších úrovní) doporučujeme na zimní období vložit do přijímače novou baterii. Při používání průběžně sledujte reakce psa, případně o 1 až 2 stupně zvyšte úroveň stimulačního impulsu.

Poradce při potížích

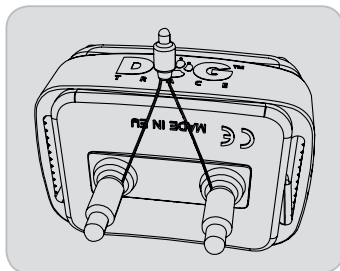
1. Přečtěte si ještě jednou tento návod k použití a zkontrolujte, zda není problém způsoben slabými bateriemi nebo nesprávným použitím.
2. Zkontrolujte, zda jsou baterie vloženy se správnou polaritou.
3. **Pokud nekomunikuje vysílač s přijímačem, zkuste znovu spárovat zařízení** (viz kapitola: *Párování vysílače s přijímačem.*)
4. Zdá-li se vám, že pes nereaguje na stimulační impulsy:
 - Znovu zkontrolujte, jestli není baterie v přijímači slabá.
 - Otestujte funkčnost přijímače pomocí testovací doutnavky (viz **5. bod této kapitoly**).
 - Zkontrolujte, jestli jste zvolili správnou délku kontaktních bodů (viz kapitola: **Volba kontaktních bodů**) a zajistili dotek s kůží psa dotažením obojku (viz kapitola: **Nasazení výcvikového obojku**).
 - Pokud má pes suchou kůži, navlhčete ji.
5. **Kontrola správné funkce stimulačního impulsu.**

Správná funkce povelu stimulační impuls lze vyzkoušet pomocí testovací doutnavky.

 - Ujistěte se, že přijímač je vypnutý.
 - K oběma kontaktním bodům připojte vývody testovací doutnavky – zvolte kontaktní body, vložte pod ně vývody doutnavky tak, aby pevně držely a kontaktní body opět přitáhněte (viz obrázek).
 - Zapněte vysílač a přijímač.
 - Stiskněte tlačítko pro stimulační impuls.
 - Při zvyšování úrovně stimulačního impulsu se bude zvyšovat svit testovací doutnavky.

Upozornění: Při použití testovací doutnavky jsou stimulační impulsy slabší než bez doutnavky.

6. Jestliže problém přetrvává, kontaktujte svého prodejce.



Obrázek upevnění testovací doutnavky

Údržba

K čištění vašeho přístroje d-control nikdy nepoužívejte prchavé látky, např.: ředidlo, benzín nebo jiné čističe. Použijte měkký navlhčený hadřík a případně i neutrální čisticí prostředek.

Vysílač a přijímač (obojek) je vodotěsný pouze za předpokladu dobrého stavu těsnění. Aby se zachovala vodotěsnost vysílače a přijímače, **doporučujeme jednou za rok vyměnit pryžové těsnění pod krytem bateriového prostoru přijímače.** Rovněž dbejte na řádné očištění a urovnání těsnění po každé výměně baterie v přijímači a na řádné dotažení šroubků. Dotahujte je však pouze přiměřenou silou!

Jestliže výcvikovou sadu delší dobu nepoužíváte, vyjměte ze zařízení baterie.

Technické údaje

VYSÍLAČ

- Dosahcca 200 metrů na volném prostranství
- Napájení.....lithiová baterie CR2 3V
- Životnost baterie6–12 měsíců v závislosti na používání
- Frekvence (výkon)869,525 Mhz (25 mW)
- Anténaintegrována
- Krytí.....není vodotěsný
- Provozní teplota–10 °C až +50 °C
- Hmotnost.....61 gramů (bez baterie)
- Rozměry.....110 × 52 × 29 mm

PŘIJÍMAČ

- Napájení.....lithiová baterie CR2 3V
- Životnost baterie6 měsíců v závislosti na používání
- Anténaintegrována
- Krytí.....vodotěsný
- Nastavitelný obvod řemenecca 15 až 72 centimetrů
- Provozní teplota–10 °C až +50 °C
- Hmotnost.....56 g (bez baterie)
- Rozměry.....64 × 43 × 34 mm

Záruční podmínky

Firma **VNT electronics s.r.o.** poskytuje na výrobek záruku v případě výrobní závady v délce dvou let od zakoupení. Záruka nepokrývá následující položky:

- baterie
- řemeny (obojky)
- přímá nebo nepřímá rizika během dopravy výrobku ke kupujícím
- mechanické poškození výrobku způsobené nedbalostí uživatele nebo nehodou (např. rozkousáním, rozbitím, nárazem, taháním za oko řemene obojku nadměrnou silou apod.)

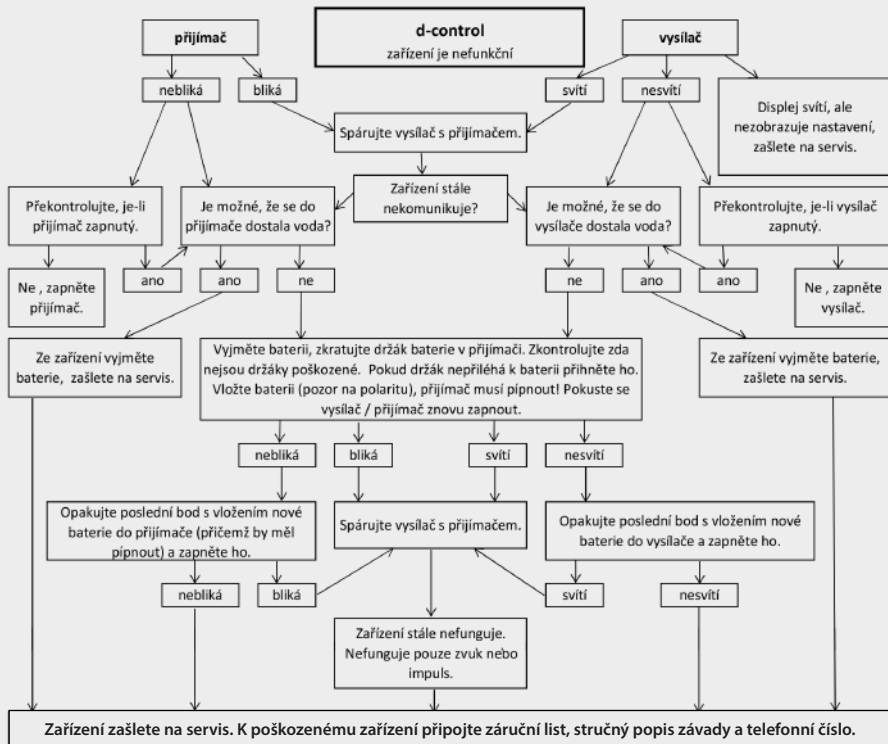
1. Záruční doba začíná běžet převzetím zboží kupujícím. Podmínkou pro uplatnění reklamace u prodávajícího je předložení potvrzeného záručního listu nebo dokladu o koupi. Úplné obchodní podmínky najdete na: **www.dogtrace.com**.
2. Poskytnutá záruka se nevztahuje na vady výrobku, které vznikly:
 - a) neodbornou montáží nebo nedodržením instrukcí z návodu výrobce
 - b) nevhodným použitím výrobku
 - c) nevhodným skladováním nebo ošetřováním výrobku
 - d) neodborným zásahem neautorizované osoby nebo opravou provedenou bez vědomí výrobce
 - e) v důsledku živelné pohromy nebo jiné neodvratné události
 - f) změnou zboží provedenou spotřebitelem, pokud taková změna měla za následek způsobení škody nebo vady zboží
 - g) v důsledku mechanického poškození spotřebitelem
 - h) jiným postupem spotřebitele, který by byl v rozporu s těmito záručními podmínkami nebo návodem k použití
3. Záruku nelze nárokovat, pokud nedošlo k úplnému zaplacení zboží nebo pokud se jedná o zboží z výprodeje.
4. Reklamující je povinen prokázat vadu výrobku, umožnit výrobcí ověření oprávněnosti reklamace vad výrobku a posoudit rozsah vad. Zároveň je povinen předat výrobek ve stavu umožňujícím

posouzení vad. Reklamující není oprávněn provádět opravy výrobku sám nebo prostřednictvím třetí osoby. V opačném případě ztrácí nárok vyplývající z odpovědnosti výrobce za vady výrobku.

5. Nároky spotřebitele vyplývající z odpovědnosti výrobce za vady jsou upraveny obecně právními předpisy. V případě prokazatelné výrobní vady materiálu je výrobce povinen vyměnit vadný výrobek za bezvadný.
6. Zboží předložené k reklamaci musí být řádně vyčištěno. Reklamační oddělení je oprávněno odmítnout převzetí zboží k reklamačnímu řízení, jestliže nebude splňovat zásady obecné hygieny. Pokud řemen přijímače není předmětem reklamace, neposílejte ho společně s reklamovaným zbožím.
7. V případě zaslání věci k reklamaci poštou nebo spediční firmou je třeba zboží dostatečným způsobem zabalit a zajistit proti poškození. Pro tyto účely doporučujeme uschování originálního obalu (není podmínkou pro přijetí reklamace).
8. Pro zaslání zvolte pro vás nejvhodnější způsob a dopravce s ohledem na dostupnost a rychlost dodání. Za ztrátu vámi odeslaného zboží neručíme.
9. Jiná práva a povinnosti výrobce a osoby oprávněné z reklamace jsou upraveny příslušnými obecně závaznými právními předpisy České republiky.

Informace obsažené v tomto návodu mohou být v důsledku dalšího vývoje předmětem změn bez předchozího upozornění.

ODSTRAŇOVÁNÍ PROBLÉMŮ



d-control professional 2000 / mini

- dosah až 2000 m
- 8 režimů světla a 4 režimy vibrace
- krátký a dlouhý stimulační impuls
- 40 úrovní stimulace



Výrobce:

VNT electronics s.r.o.
Smetanovo náměstí 104
570 01 Litomyšl
Česká republika
Tel.: +420 731 441 541
www.dogtrace.com

Záruční a pozáruční servis:

VNT electronics s.r.o.
Němčice 23, 561 18 Němčice u České Třebové
Česká republika
Tel.: +420 731 441 541



Verze 2016-7-28 / CZ

DOGTM
T R A C E

Kopírování tohoto návodu bez výslovného souhlasu firmy **VNT electronics s.r.o.** je zakázáno.